



Copyright Mark Stewart Home Design



Copyright Mark Stewart Home Design



Copyright Mark Stewart Home Design



ThermoWood domy

Máme dlouholeté zkušenosti v oboru stavebnictví a obchodu. Přinášíme na český a evropský trh technologii, kterou kanadští odborníci za 70 let své existence přivedli k dokonalosti. Není třeba nic vymýšlet – vše je už vymyšlené a odzkoušené. Máme pro Vás domy, vyrobené v unikátním panelovém stavebnicovém systému, kde materiál je zpracován výrobní technologií THERMOWOOD. Díky našim prověřeným partnerům, Vám vystavíme dům kompletně,, "na klíč " nebo dle dohody Vám ho předáme v různém stádiu rozestavěnosti. Vybírat si můžete z Kanadských nebo Evropských typových domů. Dispozice domu můžeme přizpůsobit Vaším požadavkům nebo Vám postavíme dům podle Vašeho projektu. Pro naše klienty zajistíme individuální financování včetně kompletního administrativního procesu spojeného s vyřízením úvěru.



Copyright Mark Stewart Home Design



1949

*Založení NELSON
LUMBER v Kanadě*
Nelsonova dřevo-výroba

1958

Založení
NELSON HOMES
Nelsonovy domy

2018

*Založení THERMOWOOD
DOMY*
Oficiální zastoupení společnosti
Nelson Homes v ČR

Nelson Homes – kanadský výrobce stavebnicových domů pro ThermoWood domy

KANADA = MATKA DŘEVOSTAVEB

Výroba 800 domů
ročně

Zaměstnává více
než 1000 lidí

Za svoji existenci
vyrobila přes 60 000
domů



DŘEVOSTAVBY V ČESKÉ REPUBLICCE

Celkově se v roce 2018 v České republice postavilo 18 287 rodinných domů a z toho 2 945 dřevostaveb. Procento postavených dřevostaveb je 16 %.

Téměř 50 % dřevostaveb je postaveno z lehkého rámového skeletu - panelová montáž.

40 % dřevostaveb je postaveno z sendvičové konstrukce.

Nejčastěji si lidé do dřevostaveb volí vytápění elektřinou (71 %), plynem (9,5 %) a tepelným čerpadlem (9,4 %) 50 % postavených dřevostaveb je jednopodlažních 50 % postavených dřevostaveb je bungalovů.

PROČ THERMOWOOD?



- 70 let zkušeností v oboru
- Záruka na konstrukci
- Velká kapacita výroby – až 800 domů ročně
- Používání kvalitního vybraného řeziva přímo ze Severu Kanady
- Řezivo sušené, zapečené v peci (ThermoWood)
- Možnost vyrobit téměř jakýkoliv tvar a rozměr konstrukce
- Vlastní výroba střešních vazníků + podlahových systémů
- Kompletní materiálové balíčky = snazší a rychlejší montáž
- Zaručené datum dodání, zkušenosti s přepravou materiálových balíčků do celého světa.

Odlište se od ostatních

Představení konstrukce THERMOWOOD

UNIKÁTNÍ PANELOVÝ SYSTÉM



- Lehká tramková konstrukce
- Výroba konstrukcí domů z ThermoWoodu probíhá výhradně z kanadských stromů
- Absolutní přesnost vyráběných konstrukcí
- Schválený pro dovoz do EU
- Typové domy nebo vlastní projekty



TECHNOLOGICKÁ ÚPRAVA DŘEVA THERMOWOOD

THERMOWOOD je název pro - tepelně upravené dřevo. Pro tuto úpravu jsou vhodné téměř veškeré známé dřeviny. Jedná se o **masivní dřevo** s trvale vylepšenými mechanickými a estetickými vlastnostmi, blížícími se odolným exotickým dřevinám. Zlepšené vlastnosti dřeva, jsou stejné v celém jeho průřezu a zůstávají neměnné po celou dobu životnosti výrobků z něj vyrobených. Tepelnou úpravou dřeva při vysoké teplotě, je odstraněna pryskyřice, tím se vyloučí výskyt ronění či vytékání z naplněných smolníků. Princip tepelné úpravy, je v jeho zahřátí na danou teplotu, následná impregnace parou a poté prudké ochlazení materiálu. **Tímto technologickým postupem se zlepší rozměrová i tvarová stálost cca o 50 %, tvrdost o téměř 60 % a absorpce vlhkosti se sníží o 30 - 90 %. Tepelná odolnost finálního dřeva, se zlepší téměř o 30 % a sníží se i jeho tepelná vodivost.** Materiál se stává stabilnějším vůči vnějším vlivům vlhkosti, sníží se vodopropustnost a tím pádem se tepelně upravené dřevo hodí i pro místa s opakovaným kontaktem s vlhkostí. **Tepelně upravené dřevo má velmi dlouhou životnost.** Lze jej používat na veškeré konstrukční či dekorativní prvky, jak v exteriéru tak v interiéru, např. dřevěné konstrukce dřevostaveb, fasády, podlahy, sauny či konstrukce nábytku. Lepší rozměrová a tvarová stálost výrobků, je dosažena snížením navlhlosti dřeva. Na veškeré konstrukční spoje z tohoto tepelně upraveného dřeva se používají spojovací prvky výhradně s antikorozi úpravou či nerezových ušlechtilých ocelí.

Standarní tloušťka obvodové stěny činí 324,5 mm



Standarní tloušťka obvodové stěny činí 125 mm



typ konstrukce	tepelný odpor konstrukce R(m ² K/W)	součinitel prostupu tepla U(W/m ² K)								
obvodová stěna	7,8	0,13								
podlaha na terénu	3,3	0,29								
strop nad 1NP	8,4	0,12								

Tepelný odpor R (m²·K/W) charakterizuje izolační schopnost konstrukční vrstvy o tloušťce d [m]: $R = d/\lambda$. Pokud se konstrukce skládá z většího počtu rovnoběžných vrstev, sečtením tepelných odporů jednotlivých vrstev zjistíme tepelný odpor konstrukce

Jako součinitel prostupu tepla U [W/(m²·K)] se označuje převrácená hodnota celkového odporu konstrukce při prostupu tepla. Pokud jsou v konstrukci přítomny nepravidelnosti a jiná oslabení tepelněizolačních vrstev, musí se odpovídajícím způsobem hodnota součinitele prostupu tepla zvýšit. Hodnoty součinitele prostupu tepla běžných konstrukcí se obvykle stanovují výpočtem, hodnoty pro okna a dveře se stanovují především měřením v laboratoři

OBSAH STAVEBNICE

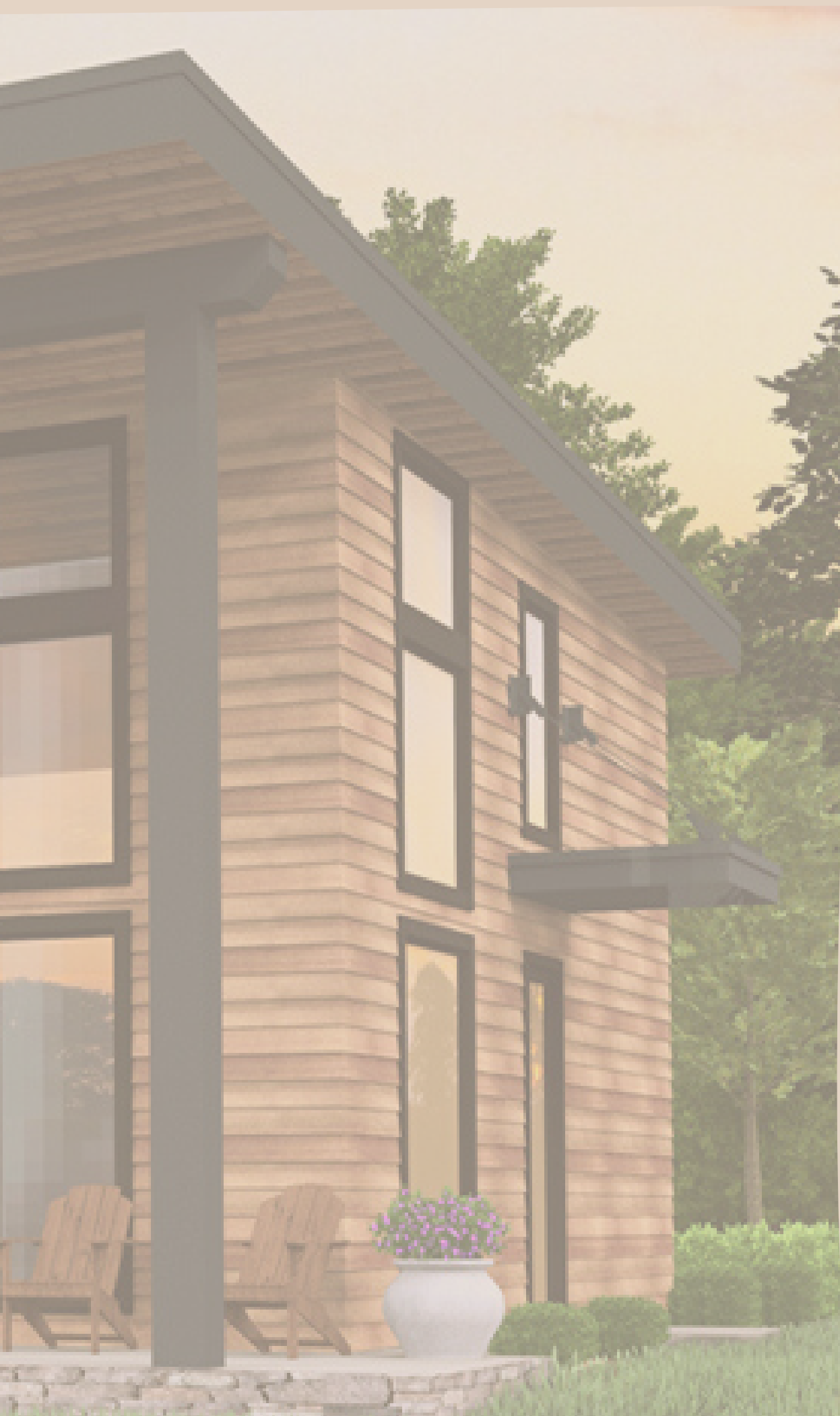
- kompletní panelový systém na vnější a vnitřní stěny s otvory pro okna, dveře, případně garážová vrata
 - střešní konstrukci a kompletní záklop z překližky, střešní krytina – kanadská třívrstvá šindel
 - stropní a podlažní systém , schodiště
 - spojovací materiál
 - vnější izolace - parozábrana TYVEK
- výkresové podklady pro dokumentaci pro stavební povolení
- doprava na místo stavby po celém území ČR ZDARMA.





BLOWER DOOR TEST

Ke každému námi realizovanému domu nabízíme ve fázi na dokončení a na klíč ve standardu blowerdoor test. Blower Door test neboli test těsnosti či netěsnosti pláště budovy odhalí místa, kudy uniká teplo. V případě nízkoenergetické či pasivní stavby je žádoucí, aby tepelná propustnost byla co nejmenší. Konstrukce dřevostavby by určitě neměla propouštět teplo. Pokud plášť domu netěsní, tak hlavním problémem se stává unikající teplý vzduch ven z místnosti a naopak, průnik studeného venkovního vzduchu do domu.



JAKÉ DOMY STAVÍME?

- Malé domy do 150 m²
- Střední domy do 280 m²
- Velké domy nad 280 m²
- Dvojdomy
- Apartmánové domy
- Domy podle vlastního projektu
- Typové Kanadské domy
- Typové Evropské domy



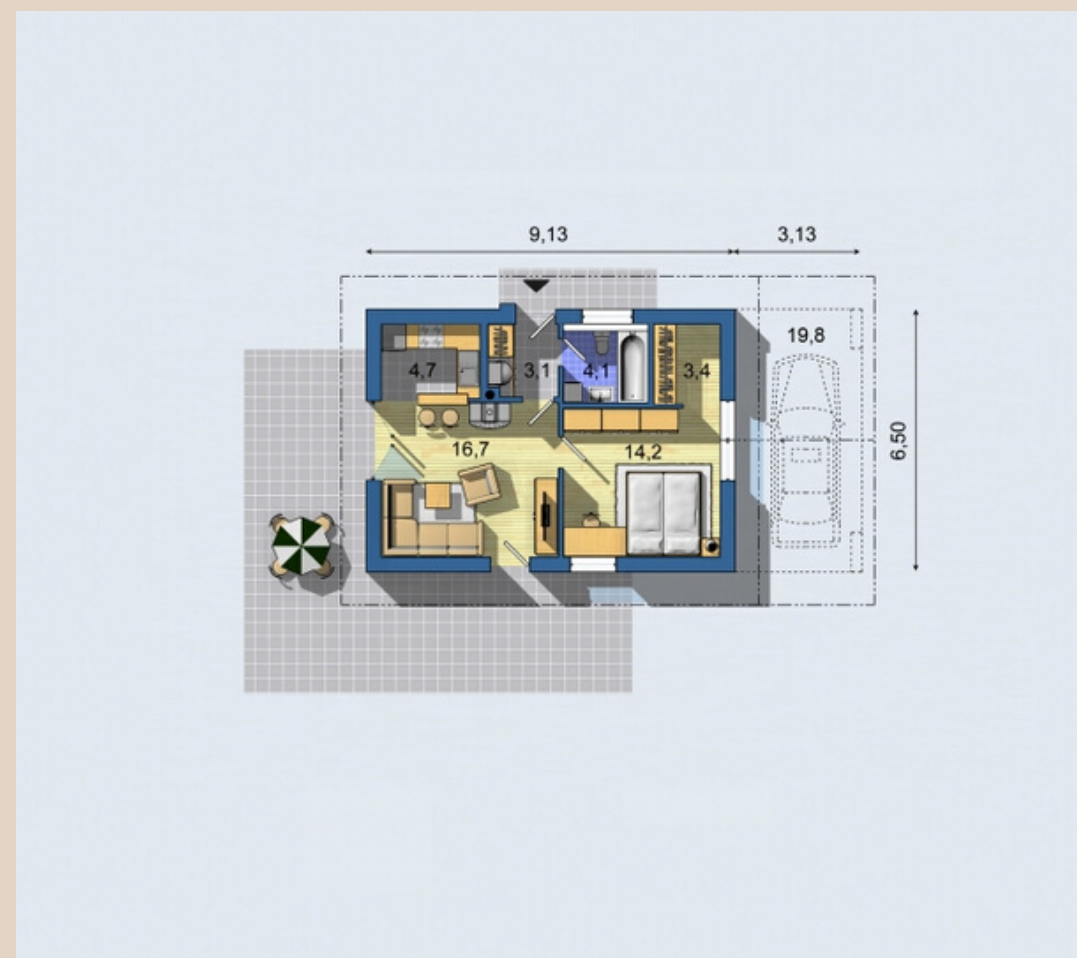


Bungalov 1070

BUNGALOV 1070 přízemní dům určený do nízké zástavby na převážně rovinný, případně mírně svahovitý terén určený pro 2 člennou rodinu. Vhodný i jako chata velmi malá zastavěná plocha, vhodný i na velmi úzké a malé parcely. Kompaktní dispozice a malé komunikační prostory, skvělý poměr obytné a užitkové plochy bez vnitřních nosných stěn. Opticky propojený prosvětlený obývací pokoj s krbem, jídelnou a kuchyní. Vhodné umístění krbu umožňuje vytápění domu terasu chrání vysunutá střecha která slouží částečně jako přístřešek i slunolam. Podlahové vytápění, kondenzační plynový kotel alt. tepelné čerpadlo. Dům je bez stropní konstrukce - zavěšený sádkarton. Minimální vzdálenosti rozvodů TUV technicky velmi jednoduchá, rychlá a finančně nenáročná realizace. Nadstandardní tepelně-technické vlastnosti projekt je možné objednat i s otevřeným přistavěným přístřeškem.



Technické parametry

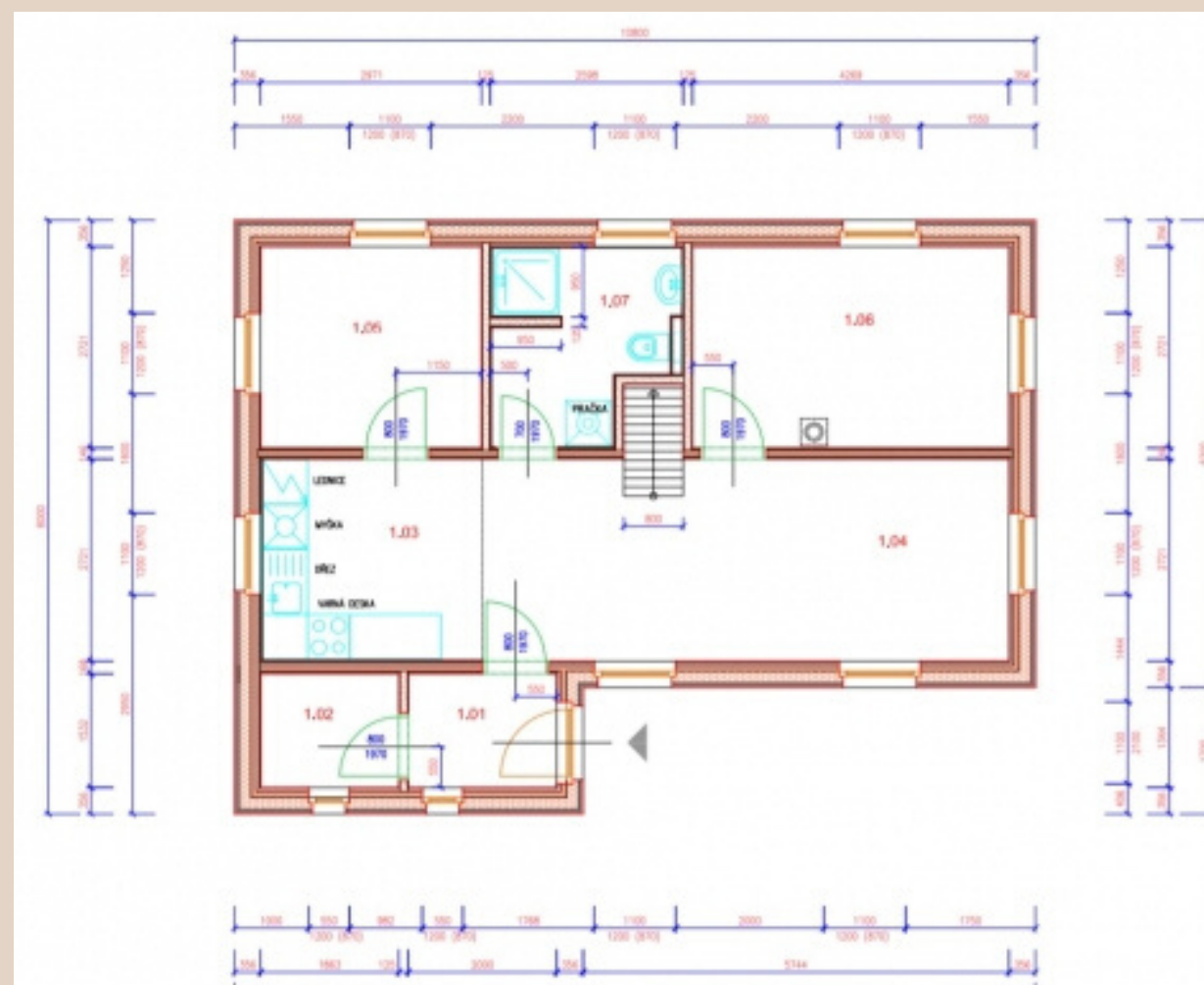


Obytné místnost 2
 Celková užitková plocha 46,2 m²
 Zastavěná plocha 59,4 m²
 Celková obytná plocha 30,9 m²
 Zastavěná plocha s přistavěnou garáží 79,7 m²
 Výška hřebene střechy 4,38
 Mobestavěný prostor 259,3 m³
 Sklon střechy 22°



Chalupa Astrid

Dispozičně je chata Astrid určena jako rekreační objekt. Svými kompaktními rozměry je vhodná pro menší stavební parcely. Chata je svým tradičním vzhledem vhodná do horských a podhorských oblastí, stejně tak do obcí s tradiční stylovou výstavbou.



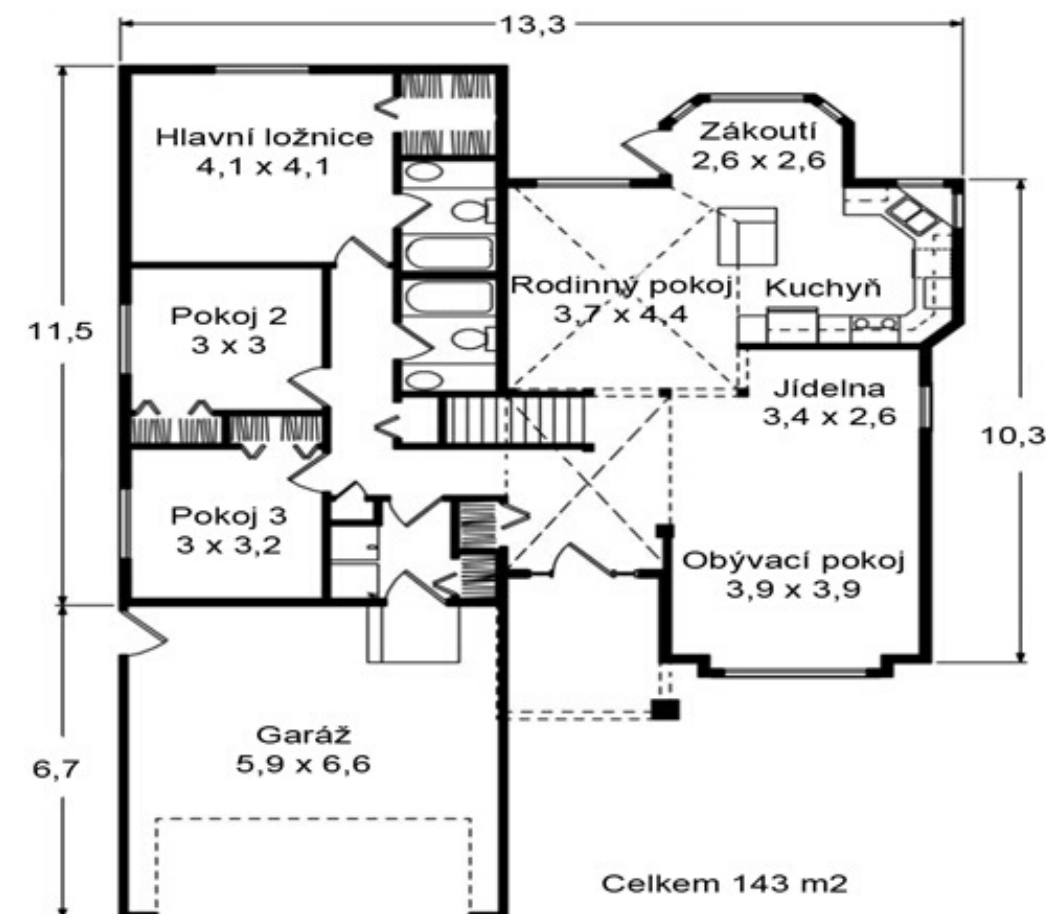
Technické parametry

Půdorysné rozměry: 6,3 / 8 x 10,8 m
 Zastavěná plocha: 76,03 m²
 Užitná plocha 1NP: 59,75 m²
 Užitná plocha půda 2NP: 58,27 m²
 Obývací pokoj + KK: 28,24 m²
 2 pokoje: 8,08 m² + 11,61 m²
 1 koupelna: 5,91 m²
 Šatna / lyžárna: 2,85 m²



Rodinný dům Citation

Pěkný, přízemní rodinný dům, typu bungalov s propracovanými dispozicemi. Denní část domu, která se skládá z kuchyně, jídelny a obývací místnosti je chytře oddělena od klidového prostoru domu. Rodinný pokoj se vyznačuje atypickými klenbami. Dva dětské pokoje mají vestavěné skříně a společnou koupelnu s toaletou. Hlavní ložnice počítá s šatnou a koupelnou s wc. Velice praktický dům s velkou garáží pro čtyřčlennou rodinu.



Technické parametry

Obytná plocha: 60 m²
 Ložnice: 1,5
 Koupelny: 1
 Podlahy: 1
 Garáž: Žádná



Orbit Modern

Orbit Green House je malý, revoluční, moderní dům, který nabízí bydlení na 60 m². Skleněné prosklené dveře v obývacím pokoji nabízí optické zvětšení prostoru. Orbit je vhodný do přírody, nebo klidnější zástavby. Vestavěná kuchyně nabízí vynikající možnosti pro vaření a stravování. Stěna v obývacím pokoji uchová veškerou Vaši elektroniku. Přestože se jedná o jeden z našich nejmenších moderních domů, je zde více než dostatek místa pro dvě osoby. Hlavní ložnice je kompletně vybavena vestavěnými skříněmi a královskou postelí. Koupelna je v soukromí za rohem.



Technické parametry

Obytná plocha: 60 m²
 Ložnice: 1,5
 Koupelny: 1
 Podlahy: 1
 Garáž: Žádná



Bungalov 1978

BUNGALOV 1978 malý, účelný bungalov s jednou ložnicí vhodný i jako chata, racionální dispozice bez chodeb. Vhodný na malé pozemky, prosvětlený obytný prostor domu s částečně oddělenou kuchyní. Koupelna přístupná ze zádveří a ložnice, samostatná šatna, úsporné řešení bez stropní konstrukce se sádkartonovým podhledem.



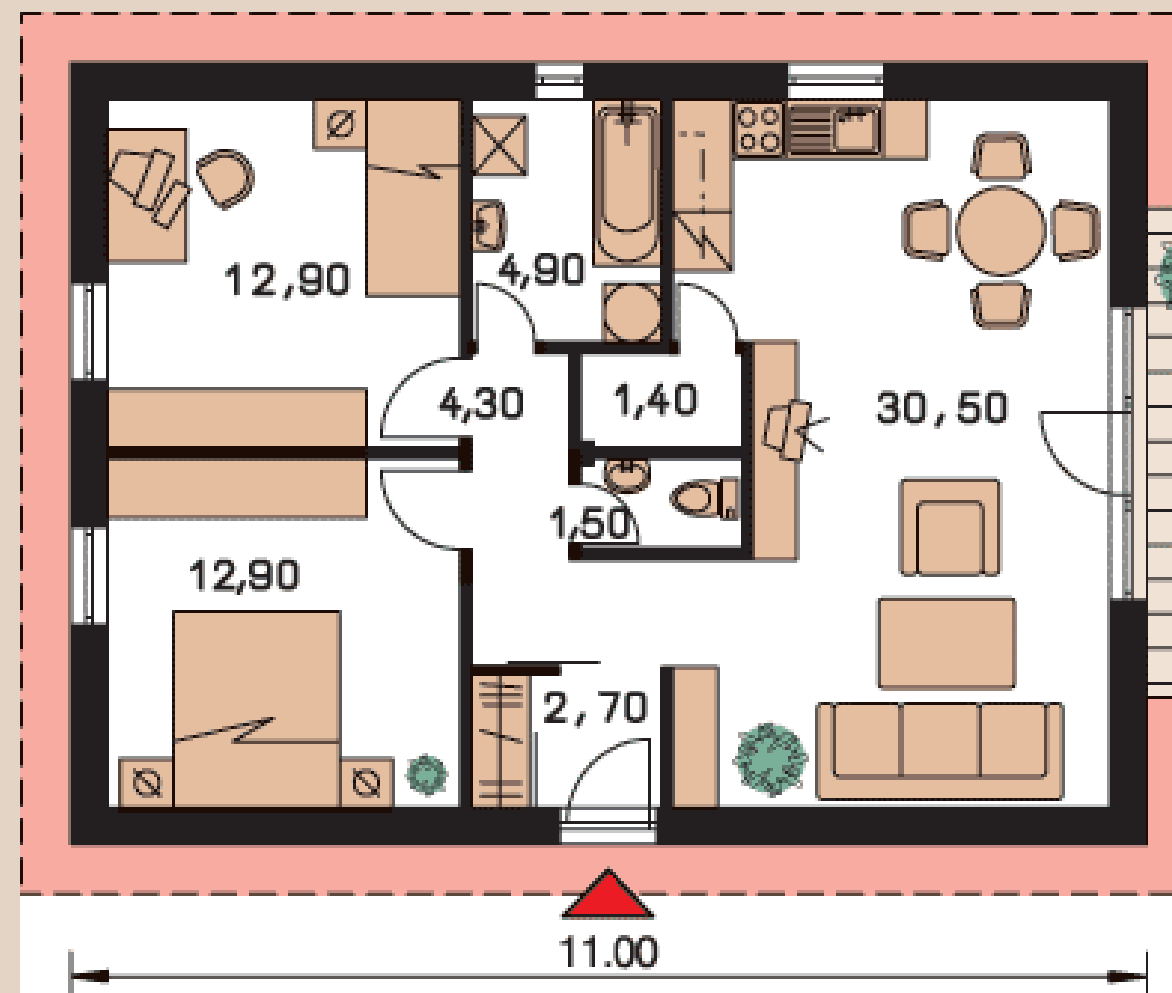
Technické parametry

Počet pokojů 2
 Zastavěná plocha 82.5 m²
 Užitková plocha 65.9 m²
 Obytná plocha 45 m²
 Přízemí plocha 65.9 m²
 Plocha obývacího pokoje 20.30 m²
 Šířka domu 7.50 m
 Šířka pozemku 14.50 m
 Výška hřebene 4.815
 Sklon střechy 22°, 33°



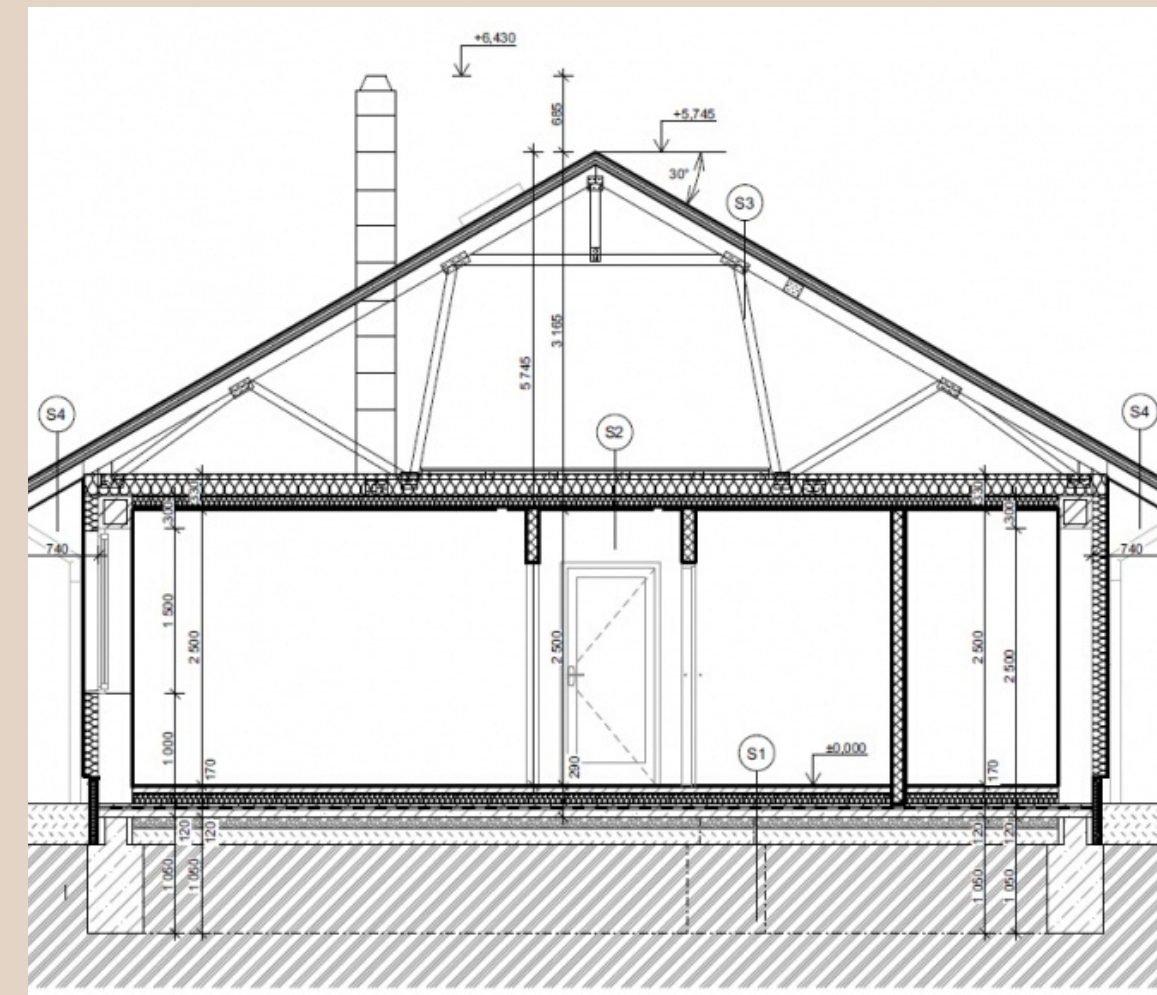
Bungalov 13

Rodinný dům Bungalow 13 je dům menší velikostní kategorie vhodný do nízké okolní zástavby a jako samostatně stojící. Svými vnitřními prostory uspokojí nároky na bydlení 3-4 členné mladé rodiny, svým bezbariérovým řešením je vhodný i pro bydlení osob se sníženou pohybovou schopností. Projektové řešení umožňuje rychlou a finančně nenáročnou výstavbu. Jasně a poměrně jednoduché dispoziční řešení splní Vaše nároky na kvalitu bydlení.



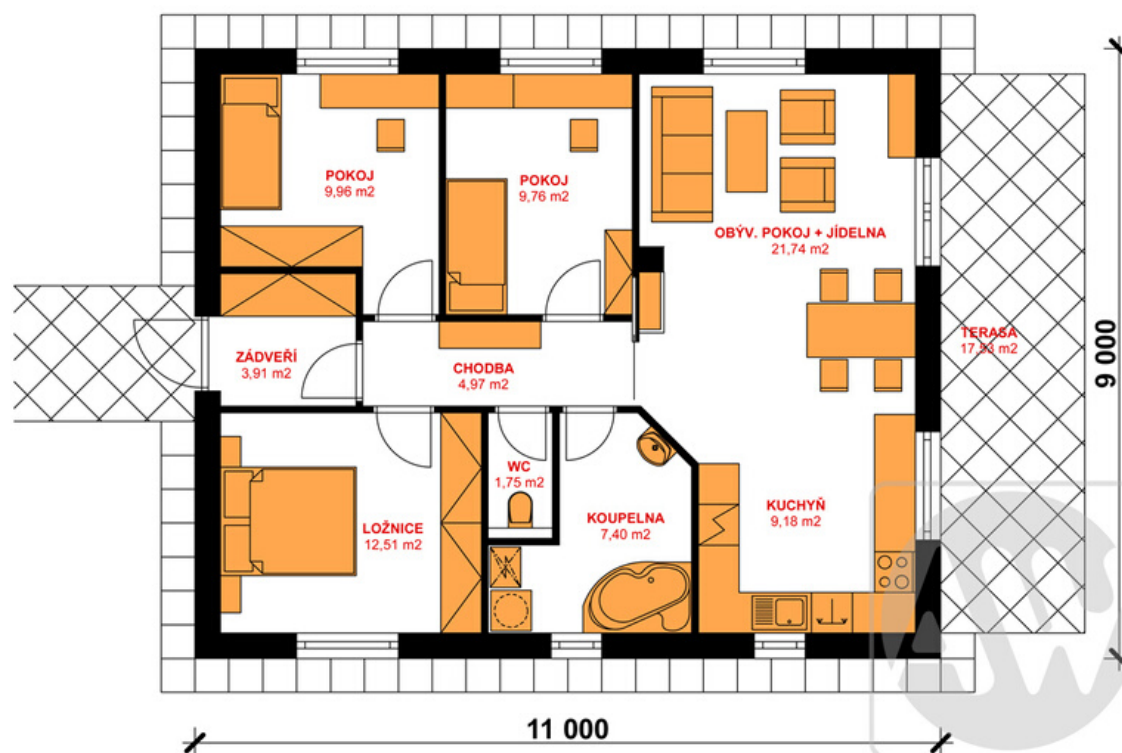
Technické parametry

Počet osob 3-4
 Celková užitková plocha 71,3 m²
 Obytné místnosti 3
 Celková obytná plocha 43,7 m²
 Zastavěná plocha 88 m²
 Výška hřebene střechy od ±0,0 3,7 m
 Obestavěný prostor 328,7 m³
 Orientace hlavního vstupu S, SV, JZ, Z, SZ
 Sklon střechy 20°



Rodinný dům Ondřej

Rodinný dům ONDŘEJ je dům menší velikostní kategorie, vhodný do nízké okolní zástavby i jako samostatně stojící. Svými vnitřními prostory uspokojí nároky na bydlení 3-4 členné rodiny svým bezbariérovým řešením je vhodný i pro bydlení osob se sníženou pohybovou schopností. Projektové řešení umožňuje rychlou a finančně nenáročnou výstavbu, jasné a poměrně jednoduché dispoziční řešení splní Vaše nároky na kvalitu bydlení.

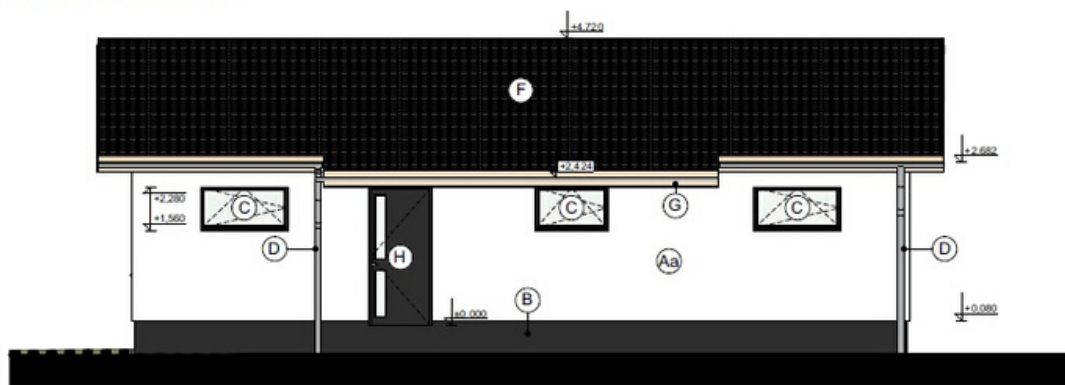


Technické parametry

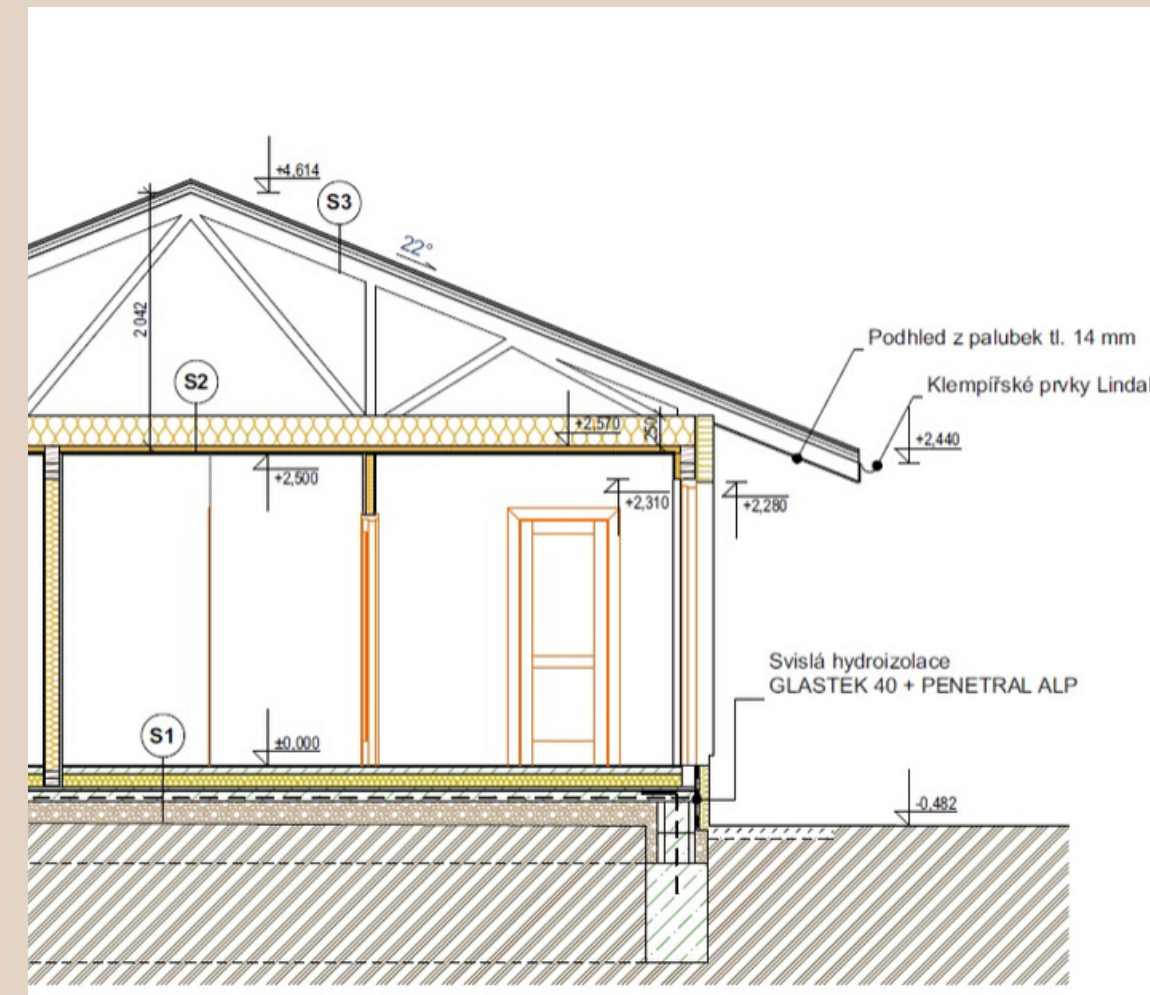
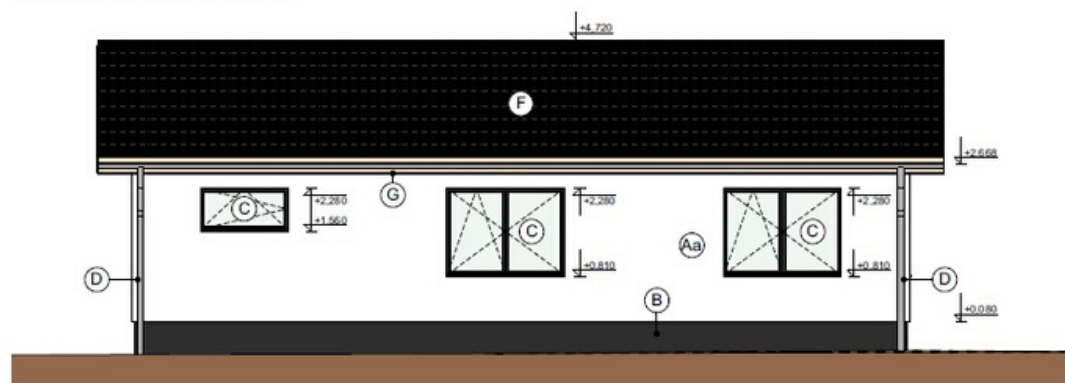
Počet osob 3-4
 Celková užitková plocha 80,62 m²
 Obytné místnosti 4
 Celková obytná plocha 62,81 m²
 Zastavěná plocha 99 m²
 Výška hřebene střechy od ±0,05, 4 m
 Sklon střechy 30°
 Půdorysné rozměry 9x11 m



JIHOZÁPADNÍ POHLED

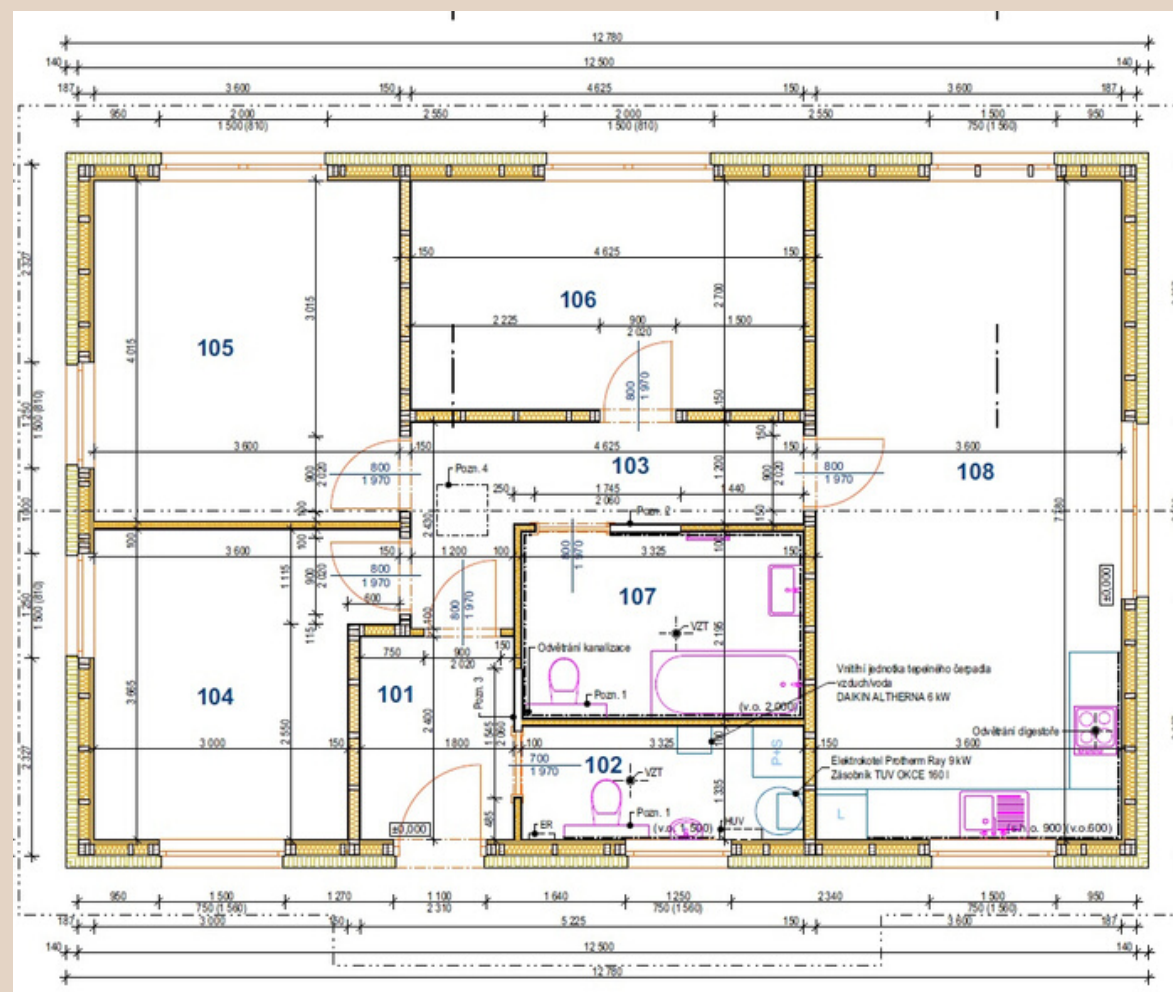


SEVEROVÝCHODNÍ POHLED



Přízemní Bungalov Talon

Rodinný dům Talon je vhodný pro menší parcely. Na přibližně 100m² je navržena dispozice 4+1. Je vhodný jak pro začínající rodinu, tak i pro seniory, kteří ve svém domě rádi přivítají celou rodinu. Jedná se o přízemní dům, který lze po menších úpravách využívat také jako bezbariérový. Tento dům příjemně překvapí svou cenou a praktičností.



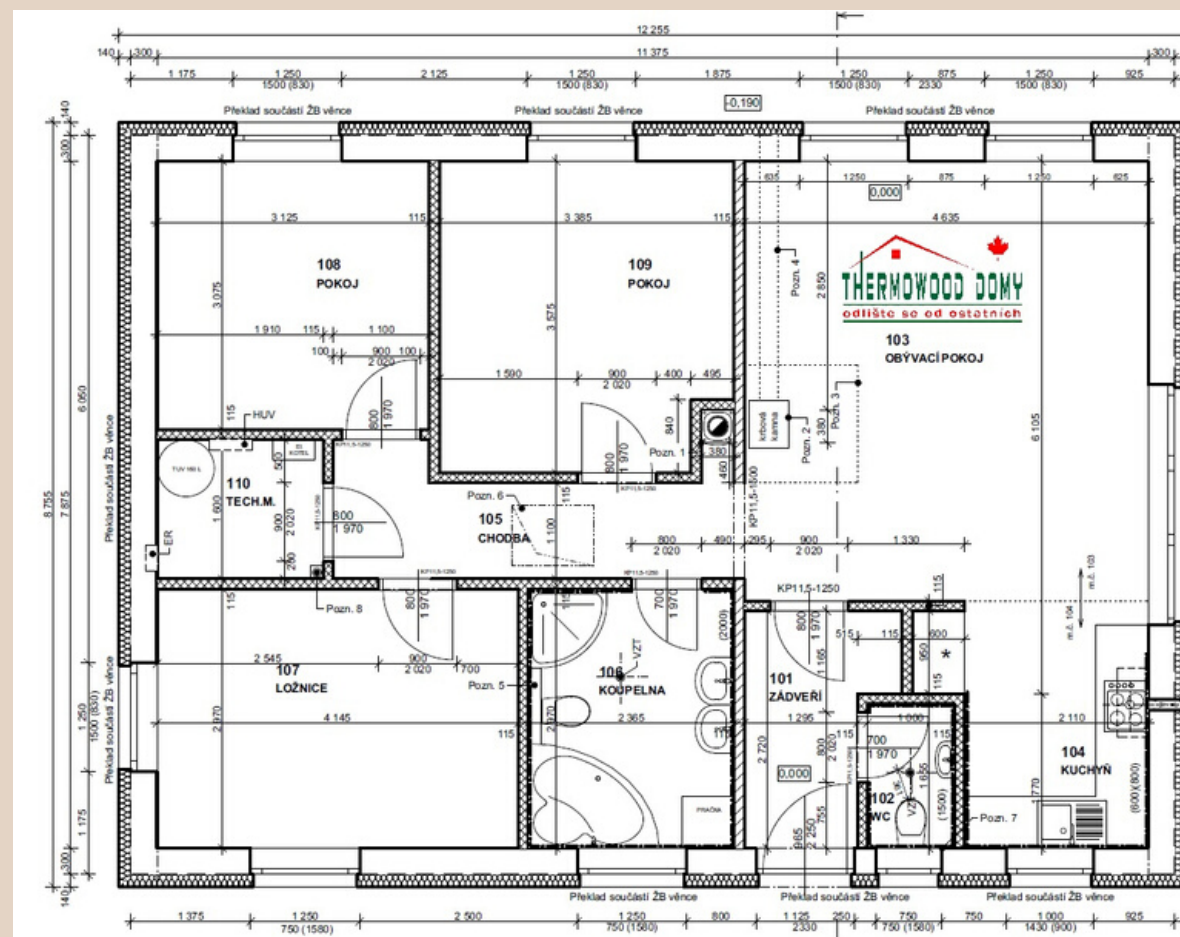
Technické parametry

- Počet osob 4
- Celková užitková plocha 80,3 m²
- Obytné místnosti 4+1
- Celková obytná plocha 62,7 m²
- Zastavěná plocha 101 m²
- Výška hřebene střechy od ±0,0 3,95 m
- Obestavěný prostor 395,5 m³
- Orientace hlavního vstupu J,JV,V
- Sklon střechy 20,10°



Bungalov Martina

Rodinný dům MARTINA je vhodný do nízké okolní zástavby i jako samostatně stojící. Svými vnitřními prostory uspokojí nároky na bydlení 3-4 členné rodiny. Svým bezbariérovým řešením je vhodný i pro bydlení osob se sníženou pohybovou schopností. Projektové řešení umožňuje rychlou a finančně nenáročnou výstavbu, jasné a poměrně jednoduché dispoziční řešení splní nároky investora na kvalitu bydlení.



Technické parametry

Počet osob: 3-4
 Celková užitná plocha: 85,77 m²
 Obytné místnosti: 7
 Celková obytná plocha: 71,16 m²
 Zastavěná plocha: 102 m²
 Výška hřebene střechy: od ±0,0 6,85 m
 Sklon střechy: 40°
 Půdorysné rozměry: 12x8,5 m



Rodinný dům Fasthome 1

Rodinný dům Fasthome 1 je dům menší velikosti. Svým dispozičním uspořádáním uspokojí nároky na bydlení 4-5 členné rodiny. Noční část domu je osazena samostatně od denní části domu. Díky velkým proskleným plochám je zajištěno dostatečné množství denního světla. Dům je vhodný pro rovinný, popř. mírně svažité pozemek. Vhodný do nižší okolní zástavby.



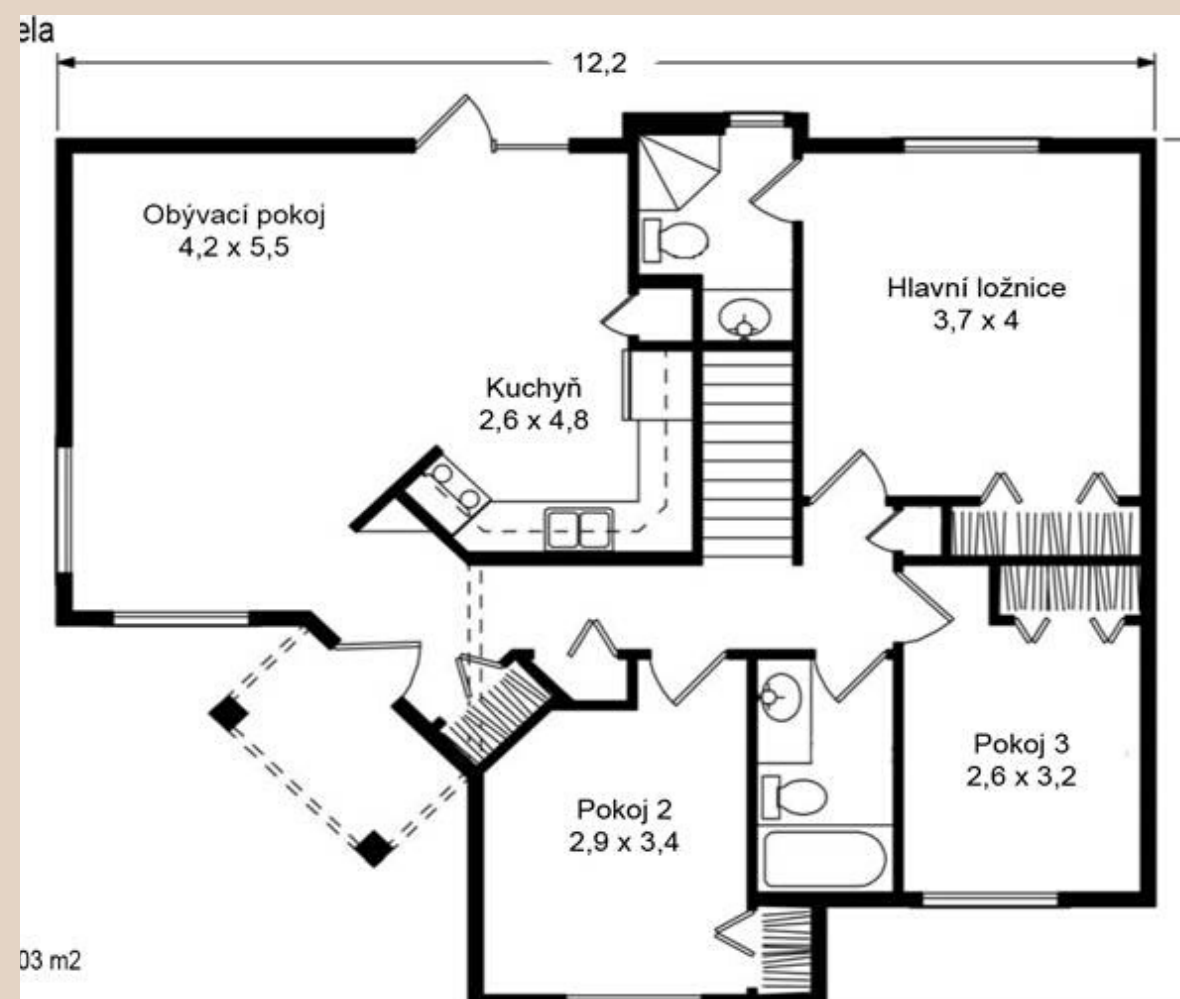
Technické parametry

Počet osob 4-5
 Celková užitková plocha 101,9 m²
 Obytné místnosti 4+1
 Celková obytná plocha 78,3 m²
 Zastavěná plocha 127 m²
 Výška hřebene střechy od ±0,0 4,96 m
 Obestavěný prostor 533,85 m³
 Orientace hlavního vstupu S, SV, SZ
 Sklon střechy 25°



Rodinný dům JAELA

Velice žádaný přízemní rodinný dům, typu bungalov, který postačí k bydlení pro 3-4 člennou rodinu. Velká kuchyňská linka ve tvaru písmene U je součástí prosvětleného obývacího pokoje. Odpočinková část se nachází v druhé části domu. Dva dětské pokoje a prostorná ložnice s vlastní koupelnou zaručuje absolutní soukromí. Dům je vhodný na menší, či střední pozemky.



Technické parametry

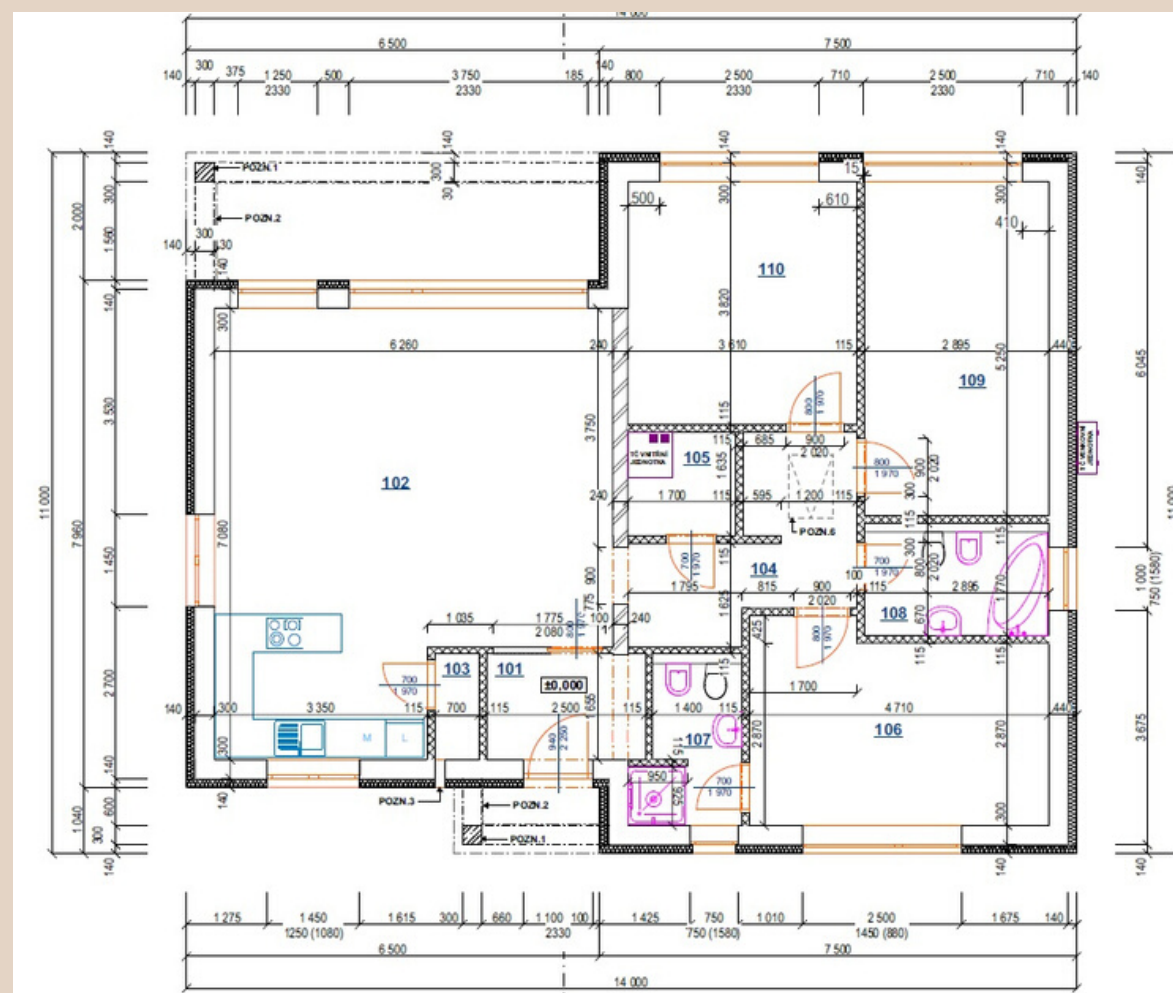
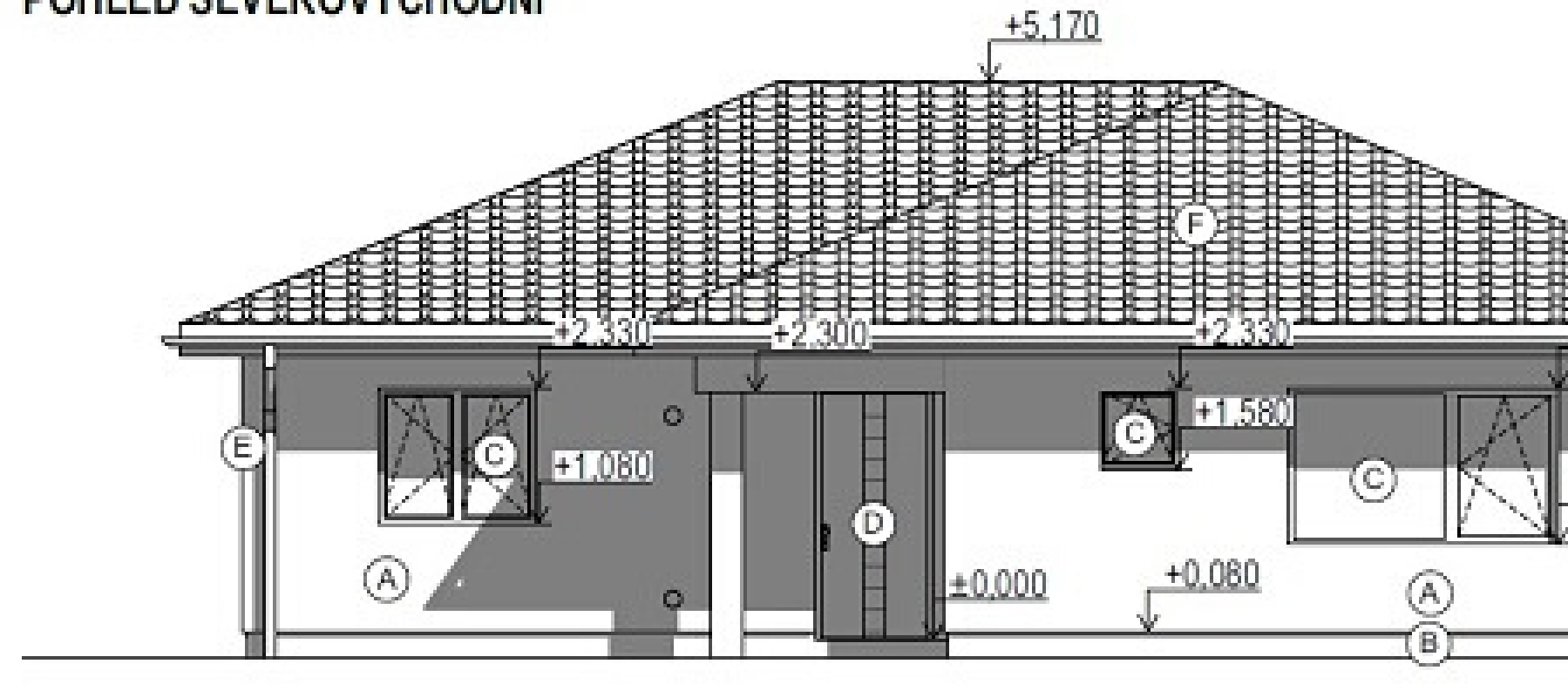
Obytná plocha: 103 m²
 Ložnice: 3
 Koupelny: 2
 Podlahy: 1
 Garáž: není



Bungalov 1250

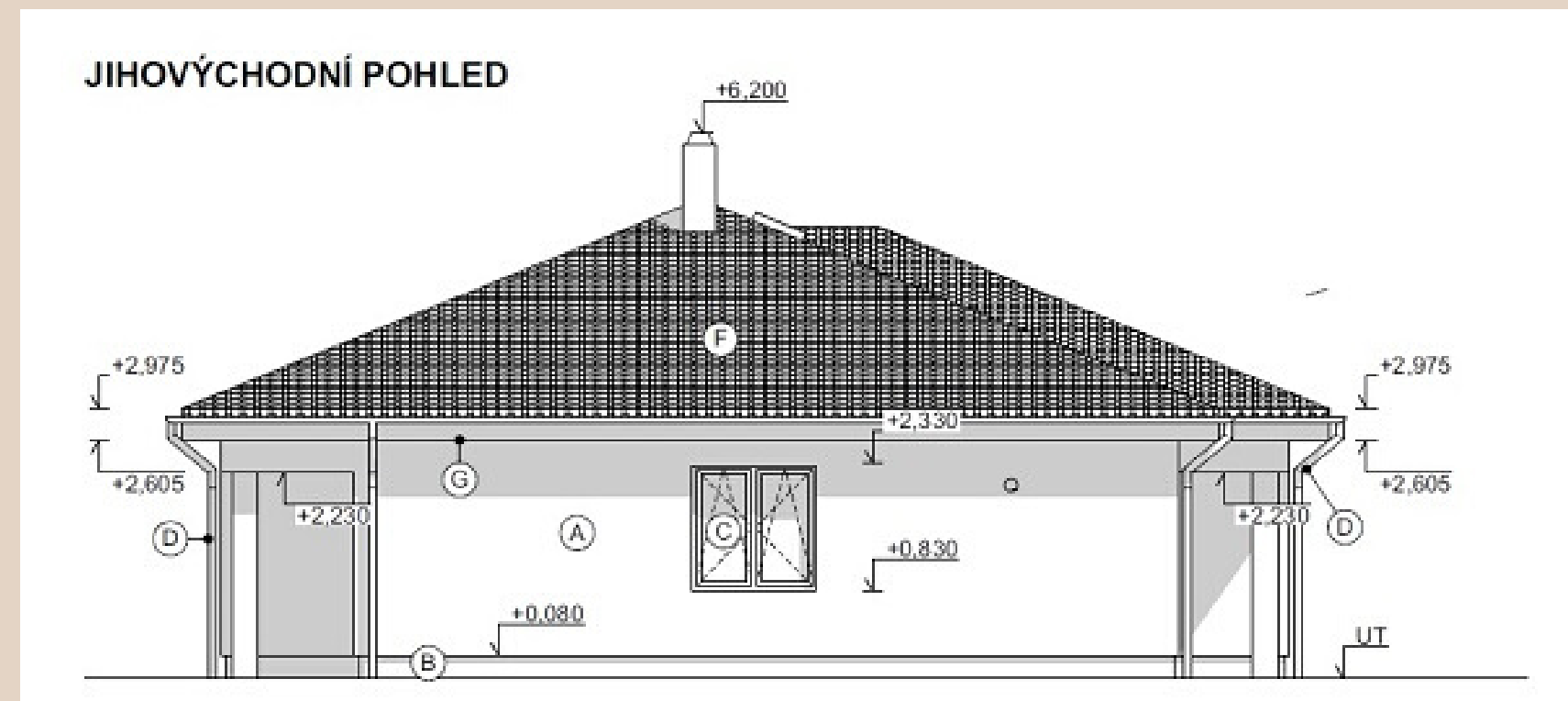
BUNGALOV 1250 komfortní dispozice s velkými pokoji a malým podílem chodeb. Samostatná technická místnost, ložnice rodičů má vlastní koupelnu. Podkrovní úložný prostor ve středu dispozice s výjimkou střední části je celý dům navržený bez stropní konstrukce se zavěšeným sádkartonovým podhledem. Zvýšený prostor nad obývacím pokojem, velké zasklené plochy chráněné krytou terasou, projekt je možné objednat i s přistavěnou garáží.

POHLED SEVEROVÝCHODNÍ



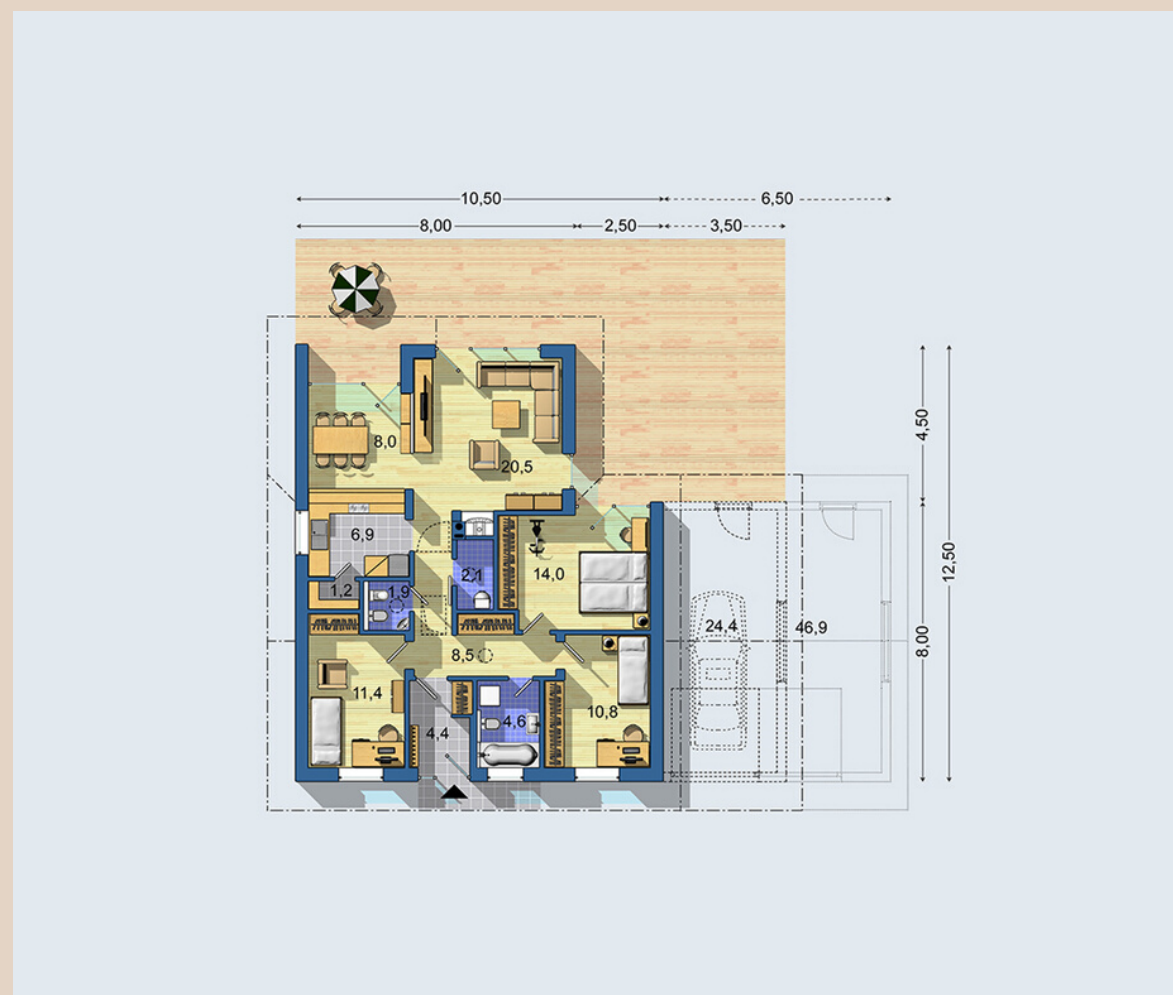
Technické parametry

Obytné místnosti 4
 Celková užitková plocha 108,6 m²
 Zastavěná plocha 150 m²
 Celková obytná plocha 74,5 m²
 Zastavěná plocha s přistavěnou garáží 174, m²
 Výška hřebene střechy 5,17 m
 Obestavěný prostor 659 m³
 Sklon střechy 22°



Bungalov 1174

Rodinný dům BUNGALOV 1174 přízemní dům střední velikosti určený pro 4 člennou rodinu. Kompaktní minimalizovaná zastavěná plocha, vestavěná garáž. Rozdělená denní a noční část. Opticky propojený prosvětlený obývací pokoj s krbem, jídelnou a komfortní kuchyní a skladem potravin. Umístění krbu umožňuje vytápění domu. V komfortní prosvětlené obývací místnosti tvoří mírně zvýšený strop zavěšený sádkarton s možností jeho dekorativního ztvárnění a umístění bodových svítidel. Závětrí i terasu chrání vysunutá střecha, která slouží jako přístřešek i slunolam, exteriérové žaluzie, prostranné pokoje, hala prosvětlená světlovodem. Dům má dostatek skladovacích a úložných ploch. V části půdy je pochůzný rošt vhodný na skladování přístupný skládacím schodištěm z haly. Půda je prosvětlená střešním oknem, stavebně oddělitelné technické zázemí, podlahové vytápění, tepelné čerpadlo alt. kondenzační plynový kotel. Na místo vestavěné garáže je možné úpravou zrealizovat velký pokoj propojený přes halu.



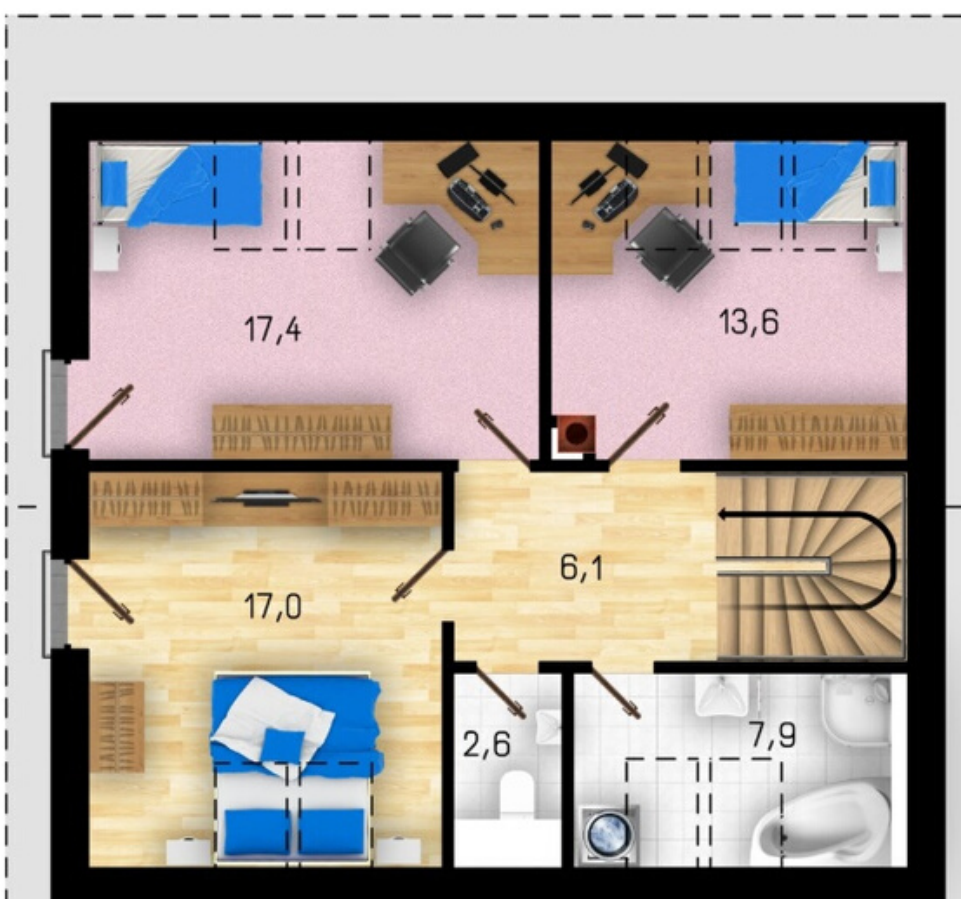
Technické parametry

Obytné místnosti 4
 Celková užitková plocha 110,2 m²
 zastavěná plocha 163,4 m²
 Celková obytná plocha 69,7 m²
 Výška hřebene střechy 5,59 m
 Obestavěný prostor 721,5 m³
 Sklon střechy 22°



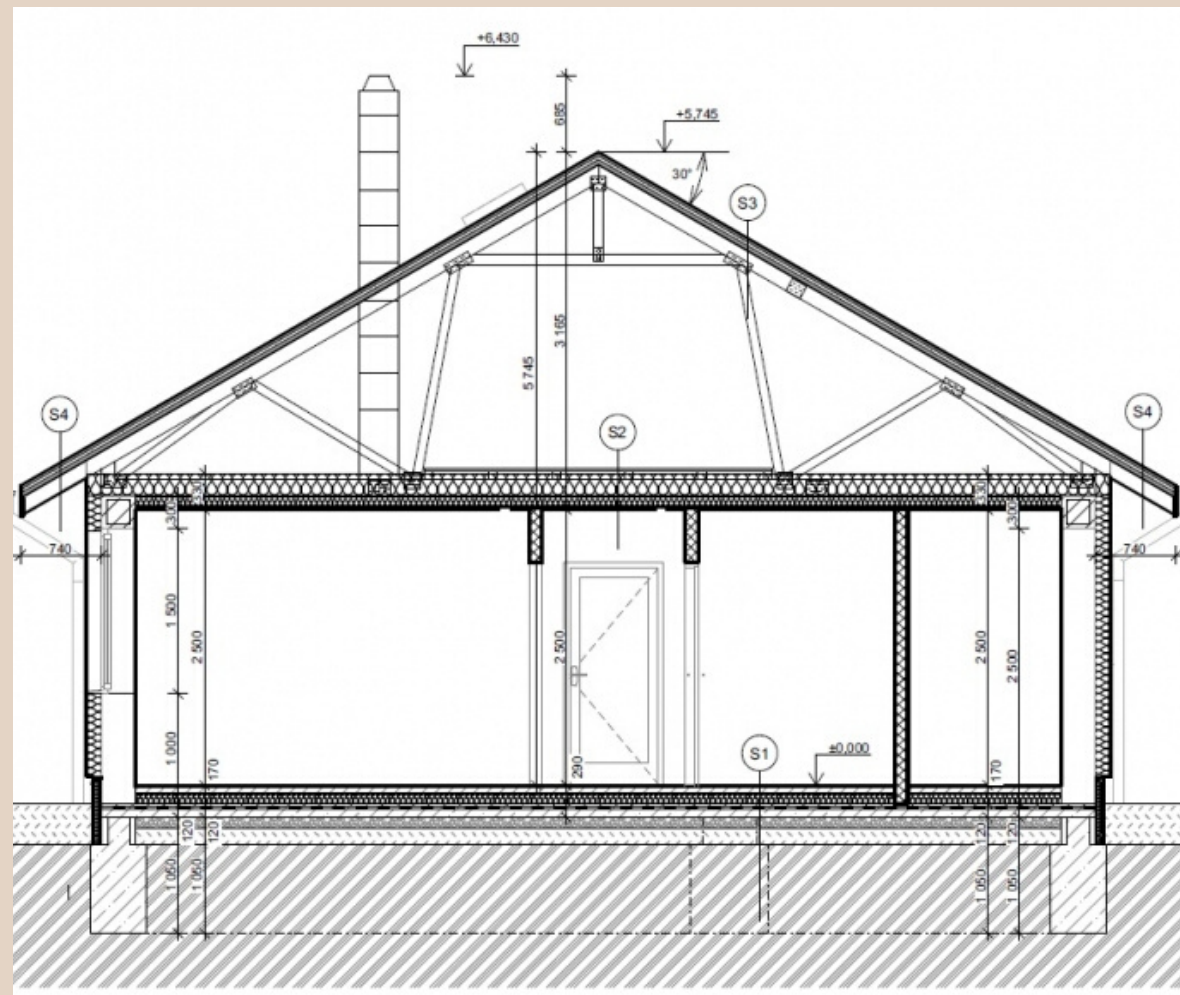
Dvoupodlažní dům Lyra

Rodinný dům Lyra je dům menší velikostní kategorie vhodný pro rovinný, popř. mírně svažité pozemek. Pokoj v přízemí lze využít jako pracovnu, svými vnitřními prostory uspokojí nároky na bydlení 5-ti členné rodiny. Denní část domu je umístěna do přízemí. Noční část domu je osazena do podkroví. Doporučená úprava může být projekt v zrcadlovém obraze. Na pravou stranu domu lze osadit garáž. Dům je možno podsklepit.



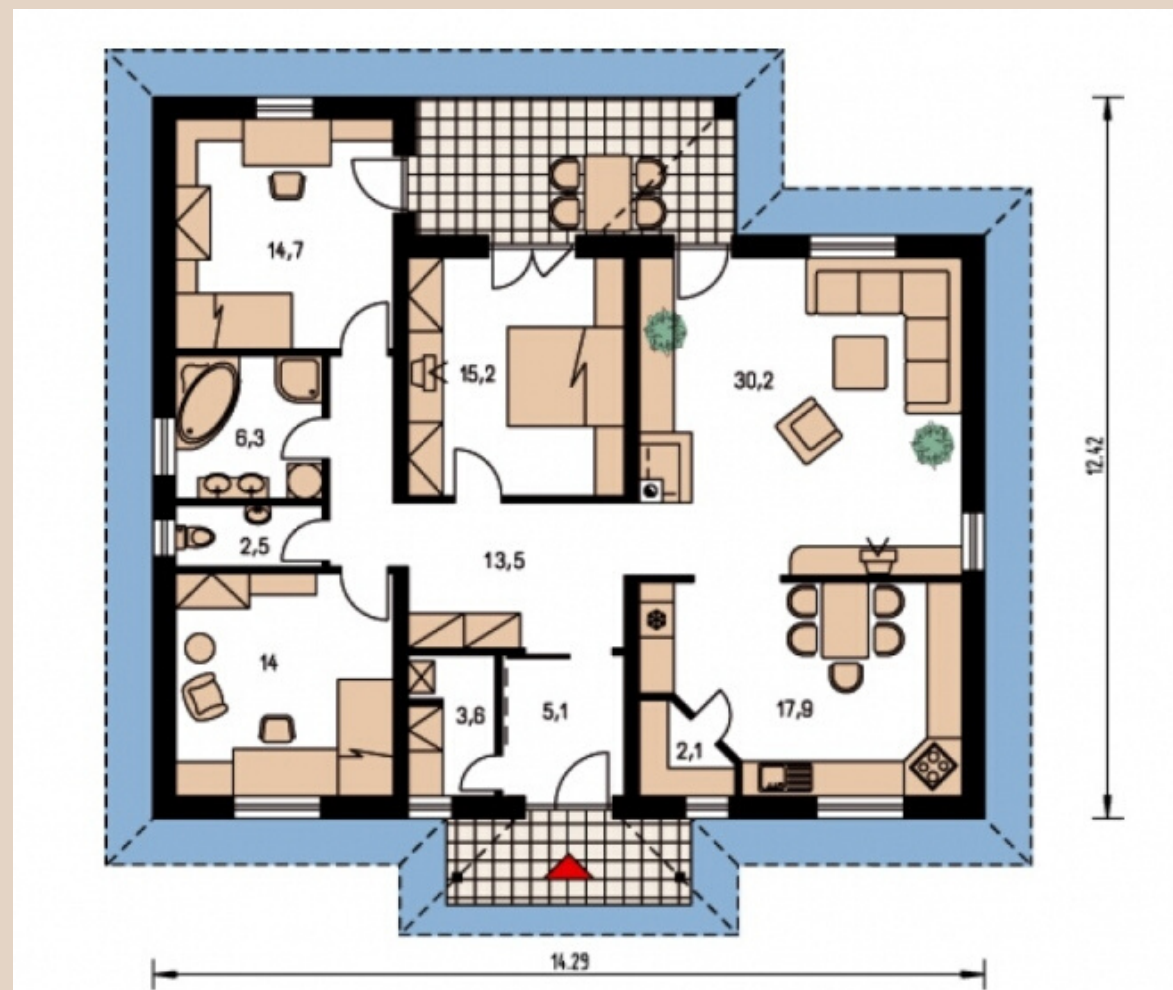
Technické parametry

- Počet osob: 5
- Celková užitková plocha: 134,4 m²
- Obytné místnosti: 5
- Celková obytná plocha: 87 m²
- Zastavěná plocha: 86,2 m²
- Výška hřebene střechy: od ±0,0 7,8 m
- Obestavěný prostor: 550,4 m³
- Orientace hlavního vstupu: S, SV
- Sklon střechy: 40°
- Přízemí - užitková plocha 69,9 m²
- Poschodí - užitková plocha 64,5 m²



Přízemní Bungalov 5 plus

Rodinný dům Bungalov 5 plus je dům středního typu. Vhodný do nízké okolní zástavby. Je vhodný do rovinatého resp. mírně svažitého terénu. Svými vnitřními prostory uspokojí nároky pro náročnější bydlení 4 členné rodiny. Možnost využití podkroví jako dalšího skladového prostoru domu. Svým řešením je vhodný i pro bydlení osob se sníženou pohybovou schopností. Vhodné dispoziční oddělení denní části od noční části. Velmi jednoduchá a rychlá výstavba.



Technické parametry

- Počet osob 4
- Celková užitková plocha 138,3 m²
- Obytné místnosti 4
- Celková obytná plocha 74,4 m²
- Zastavěná plocha 173,5 m²
- Výška hřebene střechy od ±0,0 5, 6 m
- Obestavěný prostor 664,5 m³
- Orientace hlavního vstupu S, SV, SZ
- Sklon střechy 25°



Rodinný dům Bamboo

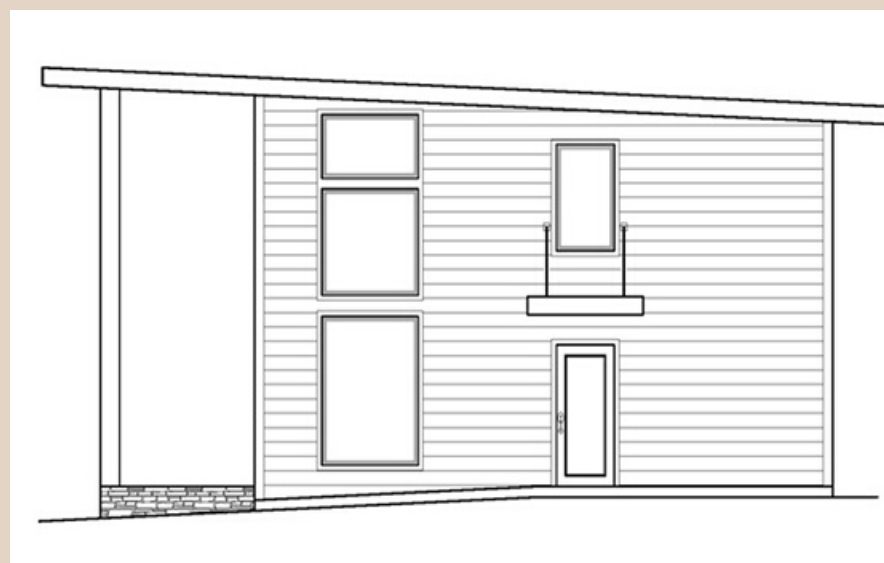
Moderní dům je vhodný jak pro trvalé bydlení pro 3-4 člennou rodinu, tak i pro rekreaci. Vzrušující moderní návrh se dvěma prosklenými podlažími. Hlavní patro, kde se nachází kuchyň s jídelnou a obývacím pokojem, má velmi vysoké stropy, které sahají až do druhého podlaží. Všechny místnosti jsou velmi prostorné a plné světla. V hlavní ložnici je velkorysá skříňka a vestavěná studovna. Druhý velký pokoj nebo ložnice, který se nachází ve druhém patře domu, má koupelnu s wc. Dále se v patře nachází studovna, ze které je impozantní výhled na obývací pokoj v přízemí a dále přes velká prosklená okna, ven na zahradu.

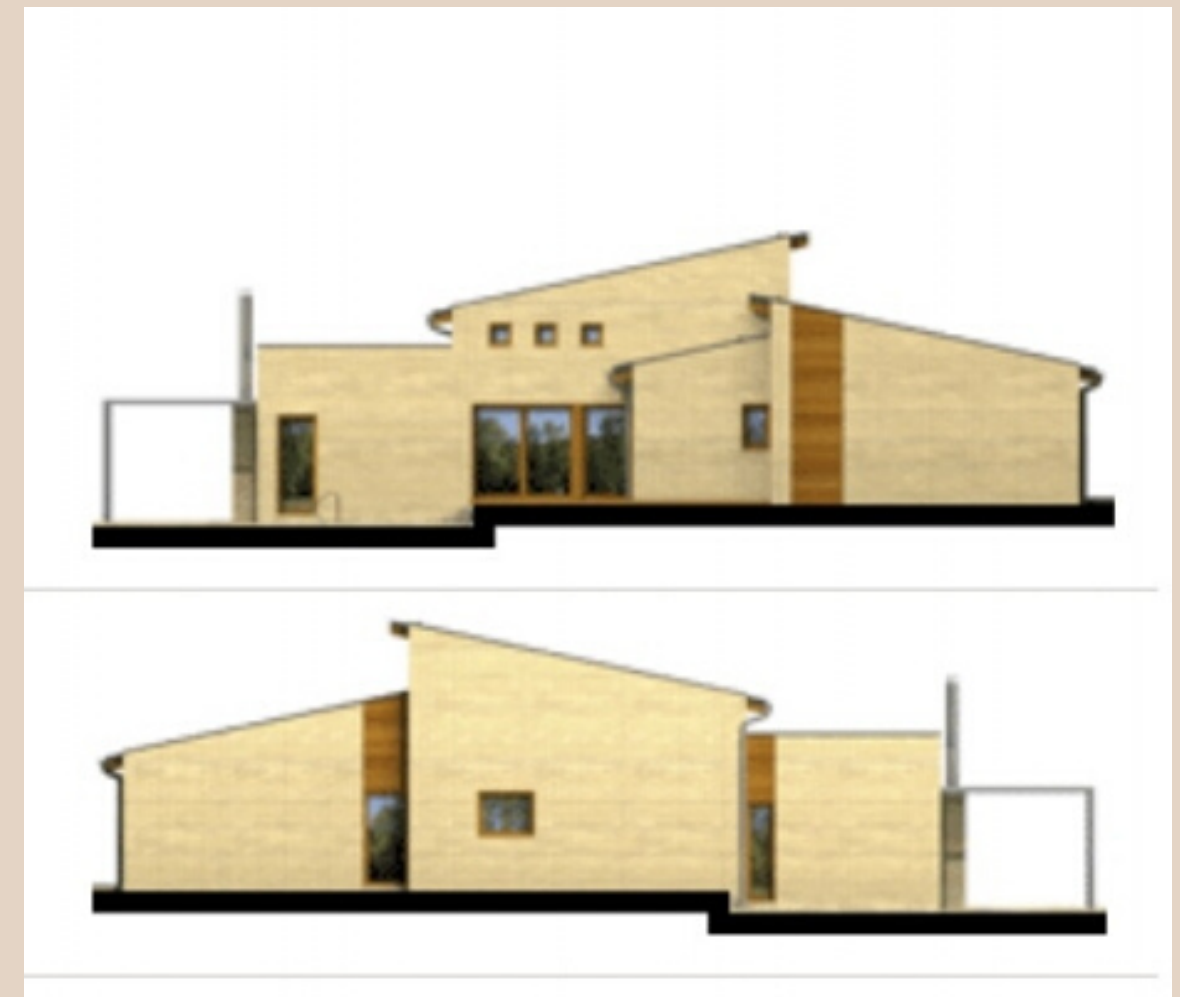
Dům Bamboo



Technické parametry

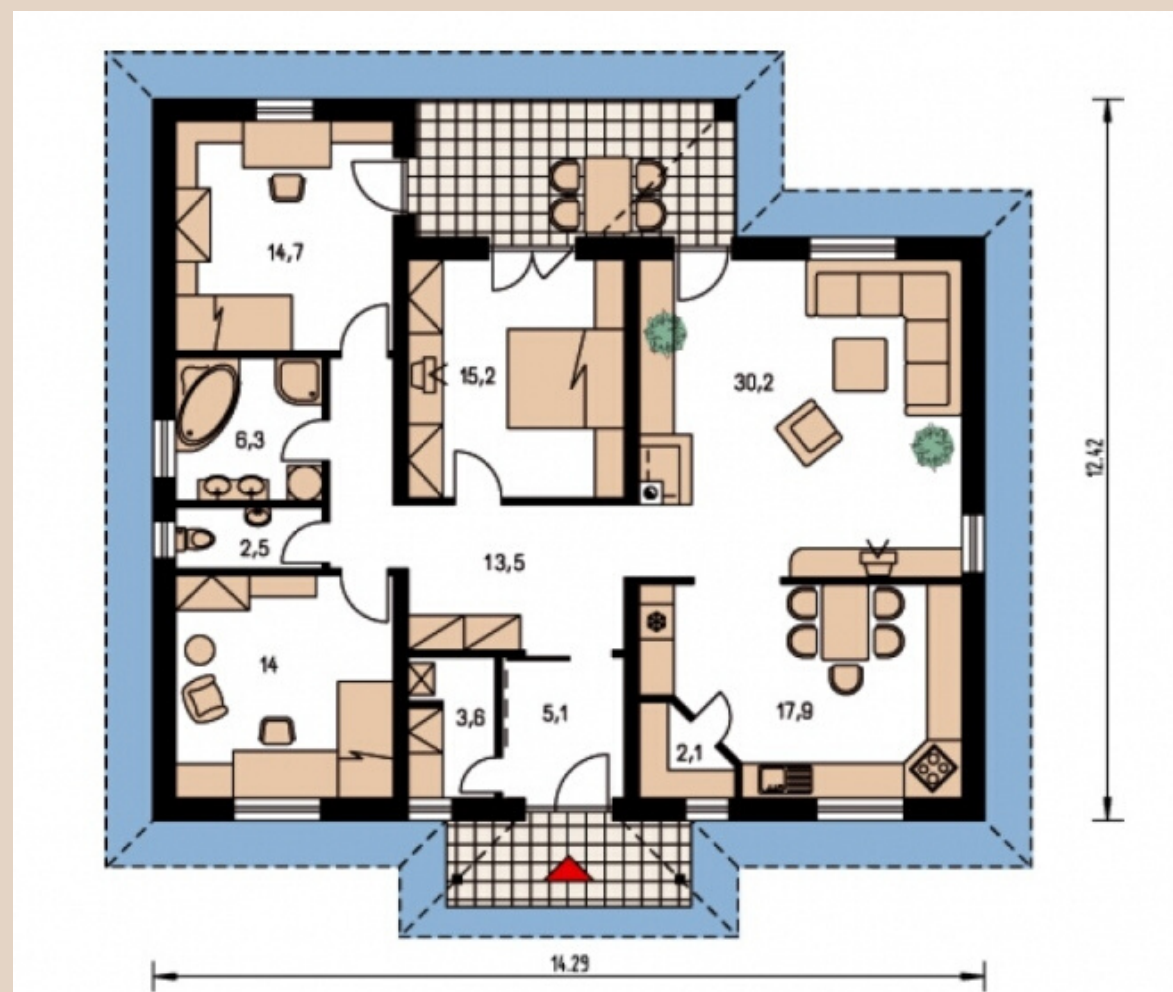
Obytná plocha: 143 m²
Ložnice: 2
Koupelny: 2
Podlahy: 2
Garáž: není





Rodinný dům AKROPOLIS

Rodinný dům Akropolis je dům větší velikostní kategorie vhodný do nižší okolní zástavby vhodný pro rovinatý popř. mírně svahovitý pozemek. Výškové členění a propojení místností opticky zvětšuje obytný prostor rodinného domu. Vhodně oddělená denní a noční část domu. Dům je možno podsklepit.



Technické parametry

Počet osob 4-5
 Celková užitková plocha 151,7 m²
 Obytné místnosti 4
 Celková obytná plocha 81 m²
 Zastavěná plocha 195 m²
 Výška hřebene střechy od ±0,05,8 m
 Obestavěný prostor 875,7 m³
 Orientace hlavního vstupu SV, V, JV
 Sklon střechy 12°

THERMOWOOD DOMY

KONTAKTY

www.thermowooddomy.cz

Fotografie uvedené v katalogu mají pouze ilustrativní charakter.

